



Концепція по благоустрою та озелененню

центральної площі ім Т.Шевченка
м.Бородянка.

«ВІДРОДЖЕННЯ»

Травень 2024р

Існуюча ситуація

- Площа біля будинку культури має зелені зони, що потребують реновації
- Маршрути пересування, транзитні
- Поруч існує дитячий майданчик для дітей 0-8 років
- Берег озера, в перспективі може стати місцем для тихого відпочинку у вигляді тераси біля води.



Сучасний стан :

- існуюче планувальне рішення площі та зеленої зони, сформовано.
- Існує водойма, що потребує реновації
- В зеленій зоні існують старі дерева, що дають тінь
- Не достатньо місця для сидіння та відпочинку в тіні
- Основна частина, сонячна та не приваблива, немає квітучих зон
- Немає зеленого розділення від дороги

Завдання на проектування

- Створити сучасний зелений простір, що буде символізувати «Відродження» міста та жителів Бородянки.
- Зелена зона біля центральної площі ім.Шевченка має бути привабливою, квітучою, комфортною для відвідувачів в усі сезони.
- Сформувані емоційно заряджені природні квітучі зони для взаємодії людини і природою з ціллю енергетичного відновлення та наповнення.
- Забезпечити багатофункціональне використання для різних верств населення.



Побажання по функціональному використанню:

- Місця для усамітнення
- Місця для збору невеликих груп людей
- Зони активностей для дітей
- Місця спокійного спостереження
- Місця для сидіння на травці
- Місця для взаємодії з рослинами

«ВІДРОДЖЕННЯ» переймаємо у природи

Ми створюємо новий зелений простір, щоб вчитися у природи відроджуватися.

Це буде привітне та комфортне середовище, де є близький контакт з природою.

Тут будуть місця для відпочинку людей різного віку:

- можна погратися з дітьми або спостерігати за ними, насолоджуючись сміхом дітей, що граються біля фонтану.
- усамітнитися в тіні дерев на зручних лавах, залишаючись в обіймах природи.
- поспілкуватися з друзями, зібравшись на зручних дерев'яних терасах-лавах.

Наймовірно приваблива центральна квітуча зона, яку можна спостерігати з усіх куточків скверу та вікон прилеглих будинків.

- Тут можна зануритися в красоту квітів, що ніжно огортають своїм ароматом, щоб відчуті нові почуття.
- Торкатися трав, квітів, ніжних гілочок, щоб відчуті їх силу пробудження.
- Сидіти на травці, щоб отримати силу землі і зафіксувати важливі моменти пробудження.

Це буде привабливе місце тяжіння, куди хочеться повертатися, бо воно дає спокій та радість.





Ідея

«Рушник нової дороги життя».

«Відродження», це початок нового життя, де ми самі створюємо його, формуючи нові основи та цінності.

Всі разом ми вишиваємо рушник нової долі м. Бородянки в Новій Україні.

Ми закладаємо важливі енергетичні символи, які накопичили минулі покоління, що стануть опорою для нових Українців.

Ці символи мудрості та незламності допомагали нашим предкам, легше долати життєві труднощі та відроджуватися.

Вони допоможуть і нам, відродити Віру, Силу Життя та побудувати Нову Незалежну Україну.

Бородянка – «ВІДРОДЖЕННЯ»

Квадрати на землі, як канва для візерунків вишиванки. Ми спираємося на основу, як на свою історію, але трансформуємо в новий напрямок бачення, під іншим кутом.

Символами закладаємо нові елементи для Відродження та Оновлення духу, душі та тіла.

Наповнюємо енергіями Сонця та Землі, що дарують силу Життя.

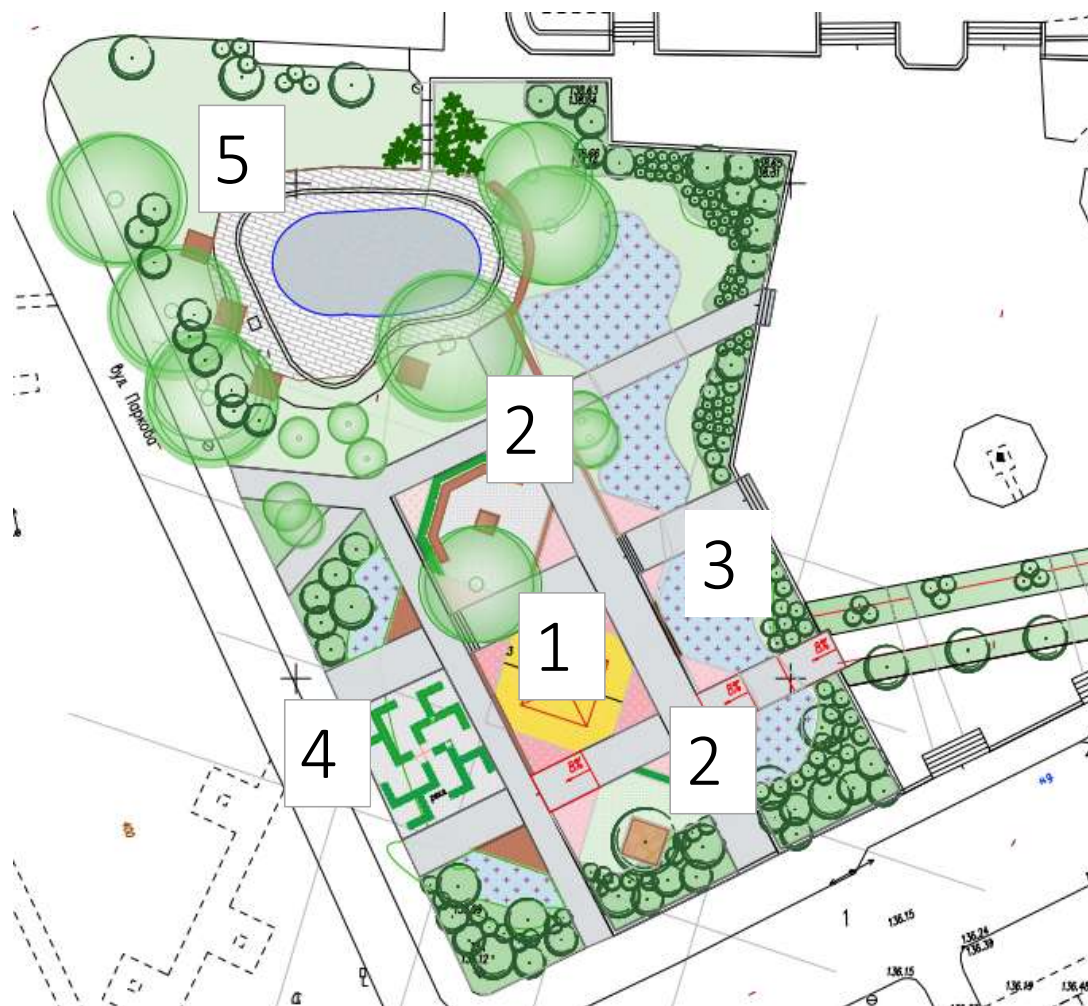
В центрі символ Енергії Життя, що квіткою пробуджується та розливається Життєдайною енергією.



Навколо єднуються гармонійним візерунком жіночі та чоловічі символи.

- символи Любові, Гармонії Мудрості, що дарують душевний спокій, розсудливість та радість в сімейному колі.
- символи Духовного перетворення, що загартовує бойовий дух та розкриває Духовну силу.
- символи Оновлення і трансформації для створення нової річки життя.

ЗОНУВАННЯ



1. Центральний елемент – Джерело Відродження
2. Зона відпочинку – місця з лавами
3. Декоративна зона - квітники
4. Ігрова зона для дітей - зелений лабіринт
5. Зона відпочинку навколо фонтану

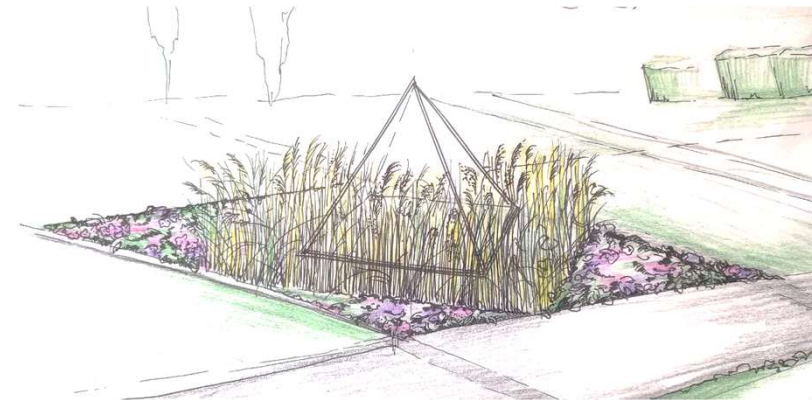
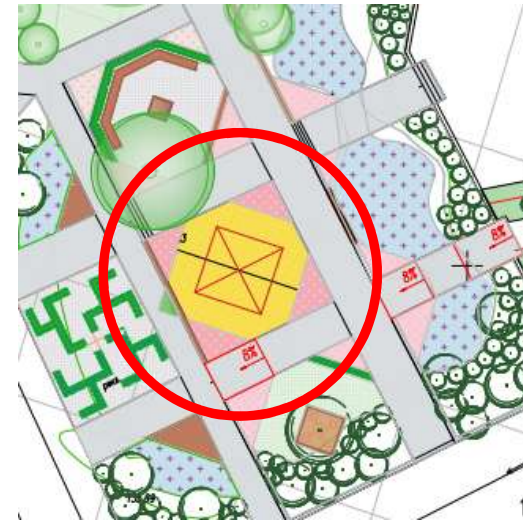
1. «Джерело Відродження»

ЖИВЕ– ЖИТИ – ЖИТО – ЖИТТЯ

Центральне місце - «**ПШЕНИЧНЕ ПОЛЕ**» - як джерело Живильної енергії, що пробуджується та дає життя всьому живому навколо.

- Відображається у вигляді лану пшеничного поля. В пам'ять та вдячність хлібу, який допоміг вижити в складний час.
- Сила « Пшеничного зерна», поєднує в собі енергії Землі та Сонця. Так само і людина поєднує в собі енергії матеріального та Духовного світу і наповнюється енергією для Життя та Відродження.

В центрі ПІРАМІДА – як елемент, що збирає та підіймає цю енергію вгору, направляє в Небо до єднання з Вищими Силами.



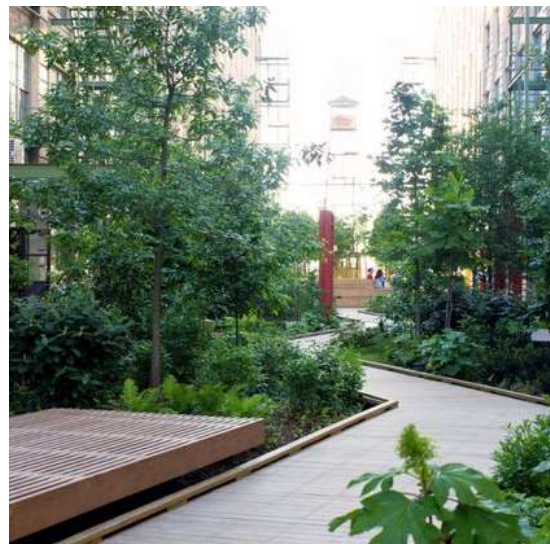
Рослини:

- Створюємо квадрат, що нагадує пшеничне поле, як лани жита та пшениці по Україні.
- Рослини – злаки Щучка дерниста або куничник гостроквітковий, що залишаються стояти на зиму.
- По краям, квітучі ґрунтопокривні рослини, весняного квітання.



2. Зонування.

- Зі сторони дороги, квадрати створюють зелену ширму із дерев та високих кущів.
- Формується комфортний зелений простір, що дозволяє організувати місця для відпочинку, в тіні дерев.
- Ароматні квітучі кущі, запрошують до тихого відпочинку
- Створюємо додаткові місця для сидіння на терасах та підірних стінах, в зонах усамітнення.
- Розділяємо на зони активного та тихого відпочинку



2. Зони відпочинку:

Формуємо зони для тихого відпочинку навколо пшеничного поля:

- В оточені зелених стін живоплоту, сформувалася тіньова зона для усамітнення з дерев'яними лавами та терасами. Це місце для комфортного відпочинку, де можуть збиратися невеликі групи людей для майстер-класів або мам з колясками.
- Під великим деревом сформувалася квадратна тераса, для груп людей – підлітків. Від дороги закрито густою ширмою дерев та кущів.



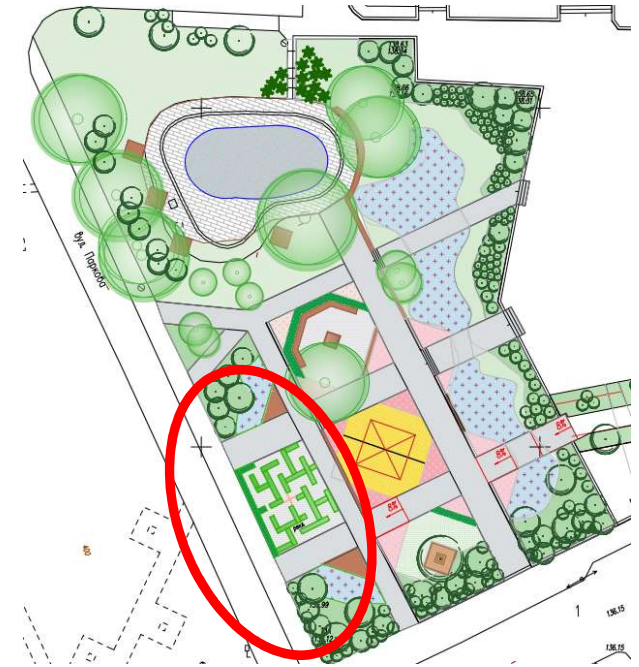
3. Квітники, як річка життя

- Великі масиви квітника, створюють ефект квітучої річки, яка наповнена різними барвами квітів та почуттів.
- Це емоційна складова цього проекту, що дозволяє спостерігати за красою природного квітування та наповнюватися енергією краси.
- Квітучі багаторічники, висаджені живописними мазками, перетікають один в одного, квітуть на протязі всього сезону.
- Навколо доріжки із газону, які дозволяють підходити, торкатися та насолоджуватися неповторними ароматами квітів.
- Вздовж підпірної стінки масиви кущів, квітуть весною, які створюють густі зарослі, нагадуючи берегову лінію.



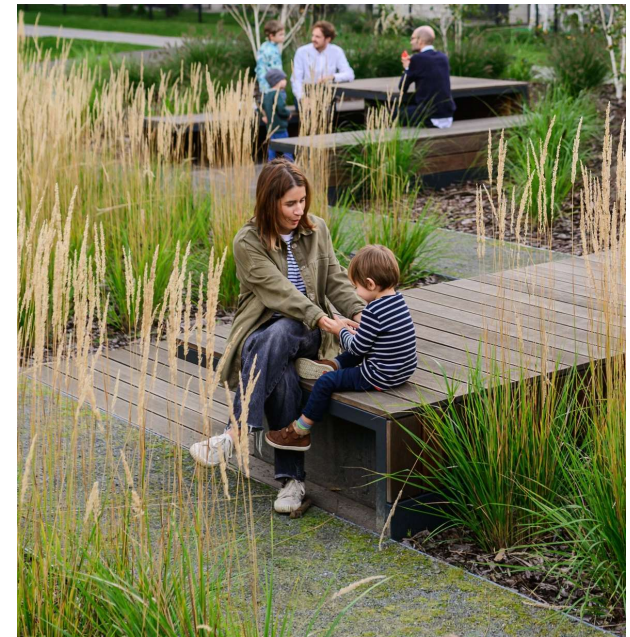
4. Ігрова зона для дітей

- В нижній частині сформувалися зони активного відпочинку для дітей. Це лабіринт із кущів або злаків.
- Цей ігровий елемент, навчає дітей завжди знаходити виходи ізлюбих складних ситуацій.
- Поруч, місця для сидіння на дерев'яних терасах, які закриті від дороги зеленою ширмою із кущів та дерев.
- Зелені масив рослин, є фокусною картинкою для спостереження та заспокоєння.
- Це зона тактильного контакту з рослинами.
- За для безпеки, сформовано живопліт із кущі, що перешкоджає прямому попаданню на дорогу.



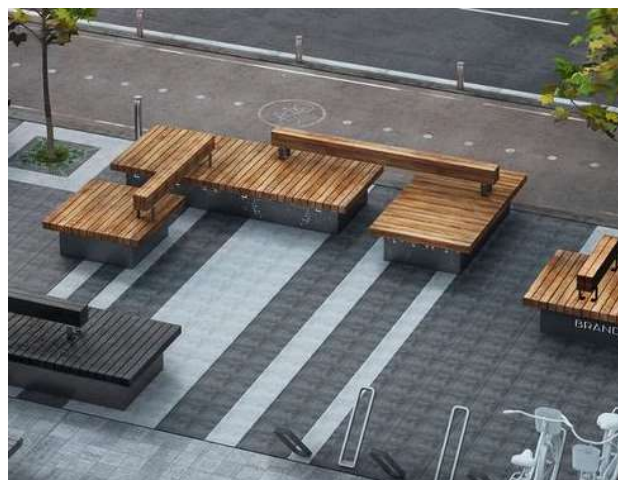
5. Зона відпочинку навколо фонтану

- Існуючу водойму пропонуємо замінити на контактний фонтан для активної гри дітей.
- Вода, як стихія приносить радість та прохолоду в жаркий день для дітей та дорослих.
- Під кронами дерев, зручні місця для відпочинку в тіні, на терасах та лавах.
- Навколо газон для активної гри дітей.
- Гамачи розташовані в зоні газону.



Місця для сидіння

- Лави на підпірних стінах
- Лави із спинкою
- Дерев'яні тераси



Генплан



Умовні позначення:

Дерева існуючі

Дерева та кущі, проектні

Квітники, багаторічники,
грунтопокривні

Місця для сидіння



Частина 2.
Деталізація:



1. Центральний елемент «Джерело Відродження»

Символічний елемент, що виконує функцію пам'ятного місця.

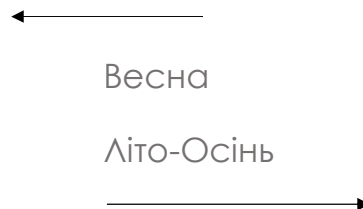
«Пшеничне поле» із злакових трав, яке так само як і пшениця має етапи трансформації. Весною, період пробудження та появи зелених ростків, що нагадують пшеницю.

Літо – трави підіймаються до висоти (1,0 -1,5м) як зелені лани. І до середині літа змінює колір, що нагадую стиглу пшеницю.

До зими, трави стоять жовтими, та ніжно колихаються на вітрі.

Для весняної декоративності в трикутниках по периметру, використовуються ґрунто-покровні рослини (флокс шиловидний), які формують спільну композицію із сусідніми зонами.

Серед злакових трав – весняні цибулькові – нарциси.



2. Зона відпочинку 1, Функціонал

Зона відпочинку закрита зі сторони фонтану живоплотом із вічнозелених рослин . Вона знаходиться під тінню великого існуючого дерева, клену.

Функціонально, це місце дозволяє організації групових заходів або усамітнення для мам з маляками.

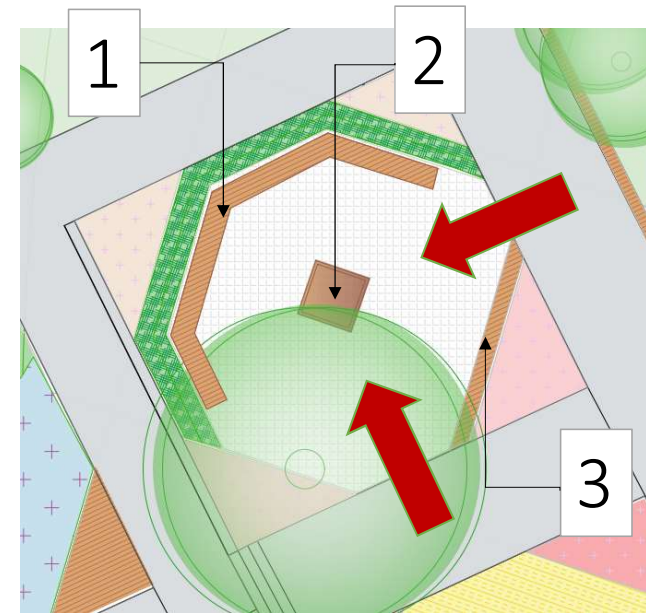
Тут є можливість знайти тіньові місця в різні періоди дня. Зона має входи та виходи з двох сторін.

1. Дерев'яні лави, повторюють периметр живоплоту, що дає відчуття безпеки за спиною.

2. Всередині- дерев'яна квадратна тераса для багатofункціонального використання.

3. Пряма лава , розташована для межування простору із зоною зелених насаджень.

Мощення – гравійна засипка на гравійній основі.



2. Зона відпочинку 1, Озеленення:

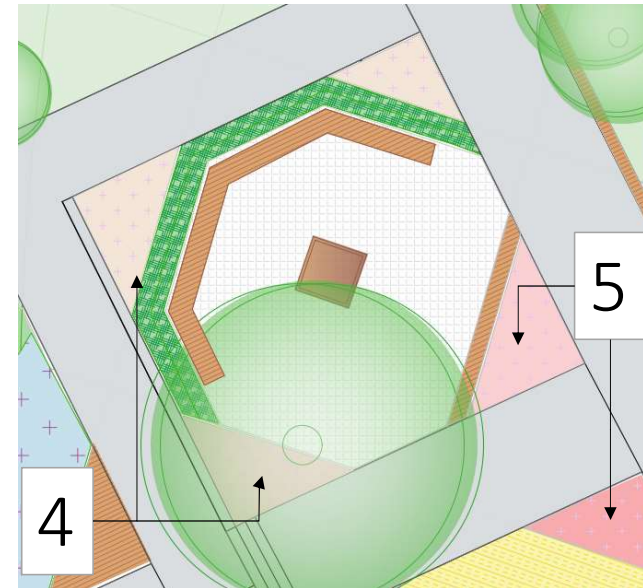
За допомогою озеленення формуємо зелену кімнату з гарними видами.

Вона має зелену стіну з однієї сторони, а з іншої сторони відкривається вид на квітучу річку та пшеничне поле.

Живопліт із вічнозелених рослин (висота 1,5м) (туя або тис), створює почуття безпеки та стабільності.

4. По периметру квітучі зелені зони у вигляді трикутників із багаторічних рослин, які створюють структурні масиви, що є фоном для центральної частини квітучої річки.

5. Трикутники із весняно квітучих рослин, формують спільну композицію із сусідніми трикутниками, що дає спільне яскраве квітування на весні.



2. Зона відпочинку 2, Функціонал:

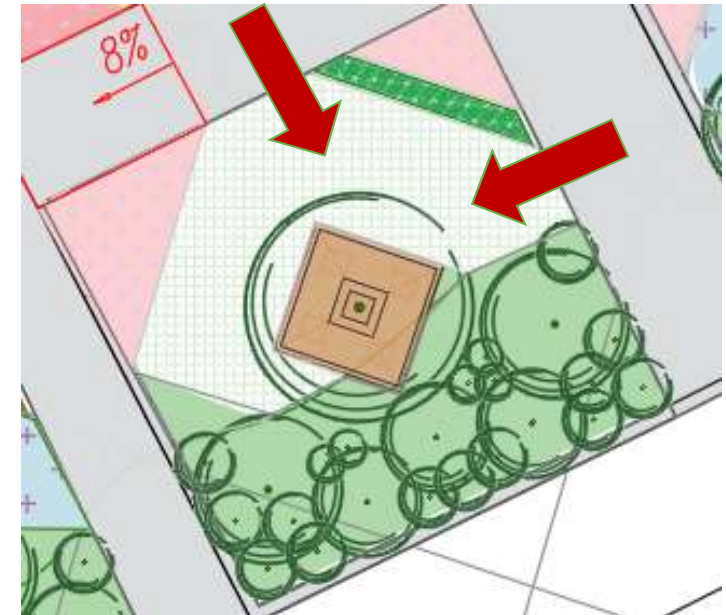
Зона відпочинку, розташована за зеленою ширмою із високих дерев та кущів, що відгороджує від дороги.

Ароматні рослини приваблюють людей, щоб, завітати для відпочити в затишному місці. Вхід з двох сторін.

В центрі велика дерев'яна тераса, з якої росте могутнє дерево (дуб). Воно символічно пробивається крізь товщину плити, наповнює своєю стійкістю та міццю відвідувачів.

Звідси відкривається чудовий краєвид на всю зелену зону. Гарне місце для спостереження та наповнення.

- Дерев'яна тераса, має різні рівні. Тут буде зручно сидіти з ногами, спершись на спинку, ніби спираючись на саме дерево, що дає сили.
- Мощення – гравійна засипка на гравійній основі.



2. Зона відпочинку 2, Озеленення:

Рослини які формують густу зелену ширму:

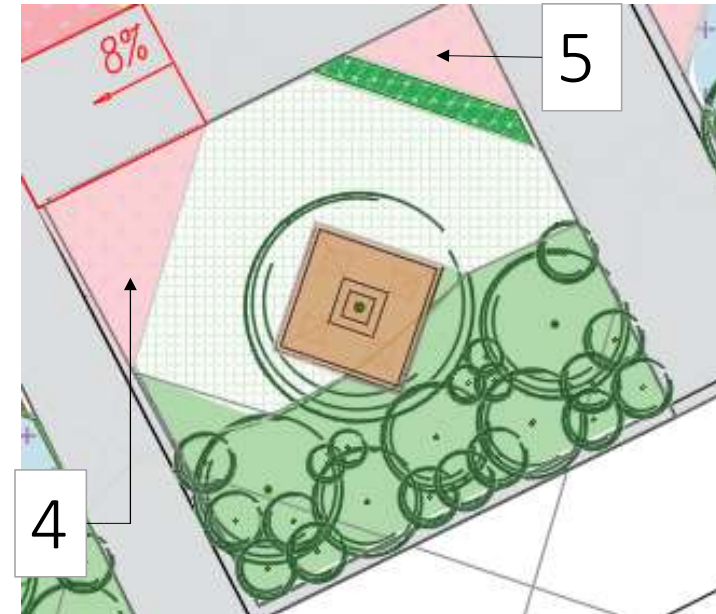
Дерева різної величини (липа, декоративні яблуні)

Кущі (бузок, форзиція, тощо) Яскравий осінній окрас
листя, додає декоративності в похмурі сезони.

Нижній ярус із багаторічників та трав, що утворюють густі
масиви фактурної зеленої маси. Квітування не яскраве,
має другорядну функцію.

4. Трикутник із багаторічних рослин, які створюють
структурні масиви без яскравого квітування.

5. Масиви весняно квітучих ґрунто-покривних рослин.



3. Квітники, як річка життя

- Об'ємні квітники із квітучих багаторічників та злаків заповнюють всю терасу, переходячи через доріжку.
- Їх завдання створювати яскравий квітучий ефект на протязі літа та осені за допомогою чергування по квітуванню.
- Вони залишаються структурними до весни, щоб додати зимової краси та декоративності цьому місцю.
- Знайомі квіти, що ростуть в приватних садах переходять в місто, щоб місто стало своїм домом.
- Поєднання нового та знайомого дають переосмислення, набувають нового значення формують, нове бачення та нові надії.



Концепція по благоустрою та озелененню Центральної площі ім. Т.Шевченко в м. Бородянка, виконана на замовлення Громадської організації «ДОБРОБАТ»

Виконавці:

Волохатюк Людмила, ландшафтна архітекторка. Керівник компанії "Lada&Co"м. Київ. – керівник проекту, розробка концепції.

Романченко Анна, ландшафтна архітекторка, дизайнер, м. Ірпінь - розробка концепції, креслень.

Зубарева Ганна, ландшафтна архітекторка, член ГЛАУ, керівник в «Botanic» розробка квітників

Язикова Оксана, ландшафтна дизайнерка м.Київ. Візуалізація.